

## INTVS MONACHI, FORIS APOSTOLI»

### *De Archiabbatia Ottiliensis eiusque historia (30)*

#### 4.10.3. De foundationibus intra Germaniam susceptis

##### 4.10.3.1. De monasterio in oppido Meschethis condito

Congregatio Ottiliensis tempore Archiabbatis Norberti Weber non solum in regiones transmarinas extendebatur, sed etiam intra Germaniam quaedam novae foundationes instituebantur.

Cum Ottiliana monasteria quōque in Baviā condita, id est Suarzacense atque Swikkerperchiense, praeter alia etiam eā de causā instructa essent, ut vocationes monachales atque missionariae attraherentur, iam diutius deliberationes instituebantur, quibus agebatur de foundatione in Germaniā magis septentrionali. Nam inde iam nonnulli viri Congregationi Ottiliensis se adiunxerant et itaque erat in votis, ut talibus viris eo pluribus localis possibilitas propinquior daretur.

Bona autem occasio, quā talia consilia ad effectum adducerentur, praebebatur, cum decursū anni 1927<sup>1</sup> Ottilianis duo loca indicarentur, in quibus fundatio fieri posset, nempe pristinum monasterium in loco Werdenā<sup>1</sup> prope Essendiam<sup>2</sup> sito atque oppidum Meschethos<sup>3</sup> item in Vestfalia situm.<sup>4</sup> Itaque Abbas Coelestinus Maier Swickersperchiensis atque P. Petrus Wachter Ottiliensis, qui «diem catholicorum» Tremoniae<sup>5</sup> habitum participaverant, hac occasione praebitā ad condiciones inspiciendas utrumque locum adie-

---

1 Werdena: *Werden (Rheinprov.)*. - Cfr GRAESSE / BENEDICT / PLECHL: *Orbis Latinus. Lexikon lateinischer geographischer Namen*. Handausgabe. Braunschweig 1971, p. 381.

2 Essendia: *Essen*. - Cfr GRAESSE / BENEDICT / PLECHL: *Orbis Latinus. Lexikon lateinischer geographischer Namen*. Braunschweig 1971, 2, p. 37; Carolus EGGER: *Lexicon nominum locorum*. Romae 1977, p. 111.

3 Meschethi, Melocabus, Meloclavus: *Meschede*. - Cfr GRAESSE / BENEDICT / PLECHL: *Orbis Latinus. Handausgabe* (1971), p. 235.

4 De indiciis, quae spectant ad haec duo loca, cfr Gründungschronik von Königsmünster 1933, p. 1; Christoph STEPPICH: *Die Gründung von Königsmünster. Das 1. Jahrzehnt 1928-1938*. In: *Jahresbericht zum 50jährigen Bestehen von Königsmünster 1928-1978*. Paderborn 1978, p. 9.

5 Tremonia: *Dortmund*. - Cfr GRAESSE / BENEDICT / PLECHL: *Orbis Latinus* (1971), 3, p. 511; Carolus EGGER (1977), p. 103.

runt.<sup>6</sup> Celeriter autem in colloquiis institutis apparuisse videtur pristinum monasterium Werdense ad fundationem novam faciendam non venisse in quaestionem.<sup>7</sup> Sed consultationes cum repraesentantibus oppidi Meschethorum continuebantur. Condiciones Meschethis etiam eā de causā meliores erant, quia ibīdem fundatio Benedictinorum desiderabatur. Nam in votis erat, ut Ottiliani praeter alia opera oppidanam scholam intermediam suscepturi essent. Hunc enim in modum gubernium oppidi a curis pecuniariis, quae cum hac scholā cohaerebant, aliquatenus liberatum fuisset.<sup>8</sup>

Itaque ad consultationes adhuc praevias instituendas continuandasque in initio mensis Ianuarii a. 1928<sup>i</sup> ad Archiabbatiam Ottiliensem vērunt oppidi Meschetiensis burgimagister Caspar [*Kaspar*] Ebel atque scholae rector Ferdinandus [*Ferdinand*] Wagner.<sup>9</sup> Quae consultationes erant frugiferae, quā de causā de proximis gressibus cogitari potuit. Nam primo necessarium erat, ut episcopus Paderbornensis Caspar Klein, in cuius dioecesi oppidum Meschethi situm erat, licentiam suam praeberet, quā monasterium ibīdem conderetur. Ad hanc licentiam acquirendam die 23<sup>o</sup> m. Ian. a. 1928<sup>o</sup> Abbas Placidus Vogel Suarzacensis et P. Linus Leberle Ottiliensis Paderbornam vecti sunt.<sup>10</sup> Contigit autem, ut episcopus iam die 14<sup>o</sup> m. Febr. a. 1928<sup>o</sup> officialiter assentiretur, ut fundatio nova fieret.<sup>11</sup>

Duabus septimanis post Archiabbas Norbertus Weber, Abbas Coelestinus Maier, P. Petrus Wachter atque P. Linus Leberle in oppidum Meschethios vecti sunt, ut de contractū iungendo definitive agerent. Hic contractus deinde

---

6 *Cfr* Gründungschronik von Königsmünster 1933, p. 1; Christoph STEPPICH: Die Gründung von Königsmünster. *In*: Jahresbericht (1978), p. 9; Christoph STEPPICH: Königsmünster im Sauerland. *In*: Leuchter 2 (1992), p. 88.

7 Gründungschronik von Königsmünster 1933, p. 1; Christoph STEPPICH: Die Gründung von Königsmünster. *In*: Jahresbericht (1978), p. 9 commemoratur difficultates atque obstacula Werdenae nimis magna fuisse.

8 Indicatur Meschethios illo tempore solum 4800 incolas habuisse.

9 *Cfr* Gründungschronik von Königsmünster 1933, p. 1; Christoph STEPPICH: Die Gründung von Königsmünster. *In*: Jahresbericht (1978), p. 9.

10 *Cfr* Gründungschronik von Königsmünster 1933, p. 2; Christoph STEPPICH: Die Gründung von Königsmünster. *In*: Jahresbericht (1978), p. 10.

11 *Cfr* Gründungschronik von Königsmünster 1933, p. 2; Christoph STEPPICH: Die Gründung von Königsmünster. *In*: Jahresbericht (1978), p. 10.

die 2<sup>o</sup> m. Mart. a. 1928<sup>o</sup> ab omnibus responsabilibus subscriptus est.<sup>12</sup> Ibīdem constitutum erat, ut oppidum Benedictinis territorium duodecim semis hectarearum ad hunc scopum emptum traderet et ut īdem ad omnia aedificia, quae intra proximos viginti quinque annos exstruerentur, ligna structoria praeberet, praeterea ut monasterio aedificium in «via lapidea»<sup>13</sup> situm usque in annum 1934<sup>um</sup> ad usum gratuito praeberetur et ut Benedictini denique inde ab Kalendis Aprilibus anno 1934<sup>o</sup> scholam intermediam susciperent totam propriā responsalitate.<sup>14</sup>

Interea etiam decretum erat, qui monachi ad primum gregem fundatorem pertinerent.<sup>15</sup> Monasteriū enim Superiorem Archiabbas Norbertus Weber P. rem Linum Leberle instituit,<sup>16</sup> qui usque tunc fuerat Prior Collegii Ottiliensis Monaci siti. Praeterea mittebantur ex Archiabbatiā Ottiliensi P. Optatus

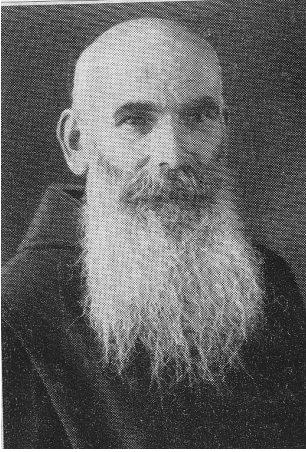
12 *Cfr* Gründungschronik von Königsmünster 1933, p. 2; Christoph STEPPICH: Die Gründung von Königsmünster. *In*: Jahresbericht (1978), p. 11; Harduin BIEBLE: Sie legten die Fundamente. Der Erzabt von St. Ottilien und die beiden Konventualpriorien von Königsmünster. *In*: Jahresbericht (1978), p. 25; Christoph STEPPICH: Königsmünster im Sauerland. *In*: Leuchter 2 (2<sup>o</sup>1992), p. 88; Johannes MAHR: Erzabt Norbert Weber. *In*: Godfrey SIEBER / Cyrill SCHÄFER (edd.): Beständigkeit und Sendung. St. Ottilien 2003, p. 168; Cyrill SCHÄFER: Stella maris. St. Ottilien 2005, p. 144. - Solum annum indicant Frumentius RENNER: Mutterabtei Sankt Ottilien und Entfaltung der Kongregation. *In*: Leuchter 2 (2<sup>o</sup>1992), p. 24, p. 49; Christoph STEPPICH: Abtei Königsmünster. *In*: Leuchter 3 (1990), p. 293; Leander BOPP: St. Ottilien fünfzig Jahre Abtei. St. Ottilien 1952, p. 65 (ASO, D II); MISSIONSBENEDIKTINER. Ein Klosterführer durch vier Kontinente. St. Ottilien 2008, p. 19. - Godfrey SIEBER: The Benedictine Congregation of St. Ottilien. St. Ottilien 1992, p. 68 per errorem indicat die 2<sup>o</sup> m. Mart. a. 1928<sup>o</sup> primos Benedictinos in oppidum Meschethios advenisse, id quod tamen unō mense post factum est.

13 *Steinstraße*.

14 *Cfr* Gründungschronik von Königsmünster 1933, p. 2; Christoph STEPPICH: Die Gründung von Königsmünster. *In*: Jahresbericht (1978), p. 10. - De contractū breviter Chron. Ottil Ian./Apr. 1928; Cyrill SCHÄFER (2005), p. 144.

15 *Cfr* Chron. Ottil. Ian./Apr. 1928; Gründungschronik von Königsmünster 1933, p. 2; Christoph STEPPICH: Die Gründung von Königsmünster. *In*: Jahresbericht (1978), p. 10. Tantummodo numerum monachorum indicat Christoph STEPPICH: Abtei Königsmünster. *In*: Leuchter 3 (1990), p. 293; Christoph STEPPICH: Königsmünster im Sauerland. *In*: Leuchter 2 (2<sup>o</sup>1992), p. 88 (qui hōc locō etiam Superiorem nominatim exhibet). Solum Superiorem P. rem Linum Leberle nominant Frumentius RENNER: Entfaltung. *In*: Leuchter 2 (2<sup>o</sup>1992), p. 24; Johannes MAHR: Erzabt Norbert Weber. *In*: Godfrey SIEBER / Cyrill SCHÄFER (edd.) (2003), p. 168.

16 De vitā P. ris Lini Leberle *cfr* ex. gr. Harduin BIEBLE: Sie legten die Fundamente. *In*: Jahresbericht (1978), pp. 26 sq.; Harduin BIEBLE: P. Prior Linus Leberle (1880-1956), erster Konventualprior von Königsmünster. *In*: Leuchter 3 (1990), pp. 303 sqq.



*P. Linus Leberle.*  
[ASO, Archivum imaginum.]

Pfäfflin, P. Willigis Braun, Fr. Virgilius Wilhelm, Fr. Matthias Niedermaier, Fr. Osvaldus Mäder, Fr. Frumentius Merkofer, Fr. Gabriel Briechle et ex Abbatia Swickersperchiensi P. Bernwardus Gatzemeyer atque P. Godehardus Machens.

Ipse P. Linus Leberle die 31<sup>o</sup> m. Mart. a. 1928<sup>o</sup> in oppidum Meschethios advēnit, ubi Kalendis Aprilibus a. 1928<sup>o</sup> in ecclesia decano illius regionis Iosepho Dornseifer praesente officialiter atque sollempniter receptus est.<sup>17</sup> Inde etiam apparet Benedictinorum praesentiam futuram eorumque foundationem illō in oppidō gratissimas fuisse.

Tamen ad festa diutius celebranda non erat tempus. Nam primo locus, ubi monachi victuri erant, praeparandus erat. Itaque P. Linus Leberle illud aedificium supra iam commemoratum, quod Ottilianis ad usum commodatum erat,<sup>18</sup> restaurandum atque indigentis suis accomodandum curavit. P. Linus Leberle die 18<sup>o</sup> m. Apr. a. 1928<sup>o</sup> illuc transmigravit, quamvis labores restaurandi nondum omnino confecti essent.<sup>19</sup> Sed transmigratio necessaria erat, quia eiusdem diei vespere P. Optatus Pfäfflin exspectabatur atque proximo die P. Willigis Braun unā cum Fratribus Ottiliensibus advēnit. Denique die 23<sup>o</sup> m. Apr. a. 1928<sup>o</sup> P. Bernwardus Gatzemeyer atque P. Godehardus Machens ad oppidum Meschethios pervēnerunt.<sup>20</sup> Itaque inde ab die 24<sup>o</sup> m. Apr. a. 1928<sup>o</sup> commune opus Dei celebrari potuit, quo modo Prioratus simplex Meschethiensis, qui Christo Regi dedicatus est, instituebatur.

Statim autem Patres Fratresque labores suos incohaverunt, id est in curā

---

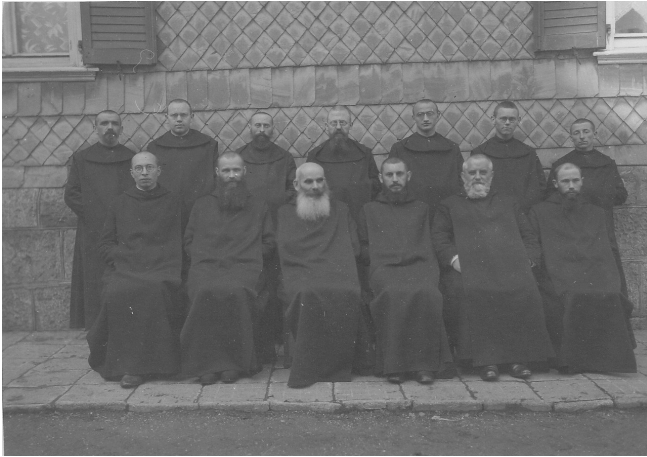
17 *Cfr* Gründungschronik von Königsmünster 1933, pp. 3 sq.; Christoph STEPPICH: Die Gründung von Königsmünster. *In*: Jahresbericht (1978), p. 11. - In utroque textu etiam commemoratur relatio benevola atque gaudium exhibens, quae in actis diurnis oppidanis divulgata est.

18 Hoc aedificium constitit ex ipsā domo atque ex tugurio annexo, quod in longitudinem triginta metrorum atque in latitudinem decem metrorum extendebatur.

19 Restauratio domūs denique die 7<sup>o</sup> m. Maii a. 1928<sup>o</sup> confecta erat.

20 *Cfr* Gründungschronik von Königsmünster 1933, p. 5; Christoph STEPPICH: Die Gründung von Königsmünster. *In*: Jahresbericht (1978), p. 11.





*Conventus Meschethiensis anni 1929.  
[ASO, Archivum imaginum.]*

animarum auxilium tulerunt, «opus caritatis», quod dicitur et quo praeconia pro missione fiebant, introducere coeperunt, convictum missionarium instituerunt, quo iam in initio duodeviginti alumni recipi potuerunt et sic porro. In fine anni 1928<sup>i</sup> alii Patres Fratresque advēnerunt, ut auxilium ferrent atque cooperarentur.<sup>21</sup> Ex quibus ex. gr. P. Hermannus Weggartner statim in scholā intermediā institutiones praebuit, cum insimul examen statale magisterii superandum praepararet.

Cum illa area, quae in contractū indicabatur, destinata esset, ut ibīdem novum monasterium erigeretur, hōc in illā regione etiam publicē innotuit. Itaque satis celeriter plures architecti, qui bonam quōque mercedem expectaverunt, consilia propositaque sua Ottilianis miserunt exhibueruntque. Etiamsi Ottiliani non statim novum monasterium aedificare incipere valuerunt, tamen in consilia ichnographiasque iam incubuerunt, quae res satis

---

21 Advēnerunt die 24<sup>o</sup> m. Aug. 1928<sup>o</sup> P. Luitpoldus Lang Ottiliensis, mense Decembri a. 1928<sup>i</sup> Fr. Chilianus Borhauer Suarzacensis et Fr. Vulmarus Wulf Ottiliensis, die 10<sup>o</sup> m. Aug. a. 1929<sup>o</sup> P. Hermannus Weggartner Suarzacensis, die 26<sup>o</sup> m. Aug. a. 1929<sup>o</sup> P. Harduinus Bieble atque die 4<sup>o</sup> m. Nov. a. 1929<sup>o</sup> Fr. Balthasar Siemann Ottiliensis. - *Cfr* Gründungschronik von Königsmünster 1933, p. 5; Christoph STEPPICH: Die Gründung von Königsmünster. *In*: Jahresbericht (1978), p. 11.

laboriosa erat.<sup>22</sup> Ad propositum definitivum exquirendum eligendumque mense Maio a. 1929<sup>i</sup> Archiabbas Norbertus Weber Meschethios vēnit ibique per duas septimanas mansit, ut experiētiā suā auxilium ferret.<sup>23</sup> In fine consilia Francisci [Franz] Schneider architecti Dusseldorpiensis electa sunt,<sup>24</sup> quae deinde nihilominus consultationibus cum ipso habitis aliquatenus mutata atque accomodata sunt.<sup>25</sup>



*Conventus Prioratūs Christi Regis unā cum Archiabbate Norberto Weber  
(in prima serie in medio sedens, a sinistris eius P. Linus Leberle).  
[Cyrill SCHÄFER (2005), p. 146.]*

Locum autem, ubi Ottiliani in initio habitaverunt atque operati sunt, nimis parvum angustumque esse satis celeriter apparuit. Itaque bona condicio erat, quā anno 1929<sup>o</sup> fortuito eis contigit, ut aedificium anno 1910<sup>i</sup> exstructum

---

22 *Cfr* Gründungschronik von Königsmünster 1933, p. 7; Christoph STEPPICH: Die Gründung von Königsmünster. *In*: Jahresbericht (1978), p. 13, ubi legitur fuisse in initio duodeviginti proposita seria, ex quibus paulatim deliberationibus disputationibusque longis sex relicta sunt, antequam denique ultimum electum est, quod tunc mutatis mutandis adhibitum est.

23 *Cfr* Gründungschronik von Königsmünster 1933, p. 7; Christoph STEPPICH: Die Gründung von Königsmünster. *In*: Jahresbericht (1978), p. 13.

24 Gründungschronik von Königsmünster 1933, p. 7; Christoph STEPPICH: Die Gründung von Königsmünster. *In*: Jahresbericht (1978), p. 13.

25 Aedificatio monasterii Meschethiensis tamen demum anno 1932<sup>o</sup> incohata est. - De hac re *vide* infra cap. 5.

emere possent, quod unā cum horto immediate iuxta aream situm erat, in quā futurum monasterium novum erigeretur.<sup>26</sup> Hoc aedificium appellabatur «Villa Maria». Tamen etiam haec domus restauranda, adaptanda et quadamtenus amplificanda erat, ut indigentis monachorum esset apta. Itaque ut spatium loci extenderetur, monachi tugurium ligneum, quod Berolini venale prostabat et cui longitudo quadraginta quinque metrorum atque latitudo novem metrorum octogintaque centimetrorum erat, emerunt. Hōc tugurium villae adiungebatur, ita ut ibīdem cappella triginta trium metrorum longitudinis, sacristia, porta principalis, duo conclavia collocutoria, oecus Fratrum atque oratorium



*Novum monasterium Meschethiensis anno 1932<sup>o</sup> inchoatum,  
iuxta cuius aream Villa Maria sita erat.  
[ASO, Archivum imaginum.]*

Fratrum instrui possent.<sup>27</sup> In ipsā domo cellae Patrum, dormitoria Fratrum, conclavia hospitem, culina atque refectorium inveniebantur. Monachi vero

---

26 *Cfr* Gründungschronik von Königsmünster 1933, p. 7; Christoph STEPPICH: Die Gründung von Königsmünster. *In*: Jahresbericht (1978), p. 11; Harduin BIEBLE: Sie legten die Fundamente. *In*: Jahresbericht (1978), p. 27; Christoph STEPPICH: Königsmünster im Sauerland. *In*: Leuchter 2 (2<sup>1992</sup>), p. 89.

27 Hōc tugurium et quomodo instrueretur, commemoravit Linus Leberle in epistolā die 13 m. Dec. a. 1929 ad Thomam Spreiter directā (ASO, Z.3.01.11). - *Cfr* etiam Gründungschronik von Königsmünster 1933, pp. 7 sq.; Christoph STEPPICH: Die Gründung von Königsmünster. *In*: Jahresbericht (1978), pp. 11 sq.; Christoph STEPPICH: Königsmünster im Sauerland. *In*: Leuchter 2 (2<sup>1992</sup>), p. 89.

die 11<sup>o</sup> m. Apr. a. 1930<sup>o</sup> ad hoc monasteriolum transmigraverunt.<sup>28</sup> Domus autem iuxta «viam lapideam» sita tota convicto alumnorum destinabatur, quae deinde triginta quinque discipulis locum praebuit.

Tales vero progressūs, qui intra duos annos facti sunt, aspectum magnae prosperitatis monstrare videntur. Hōc quidem partim verum est, tamen nobis oblivisci non licet in Meschethiensi monasterio Christi Regis quōque initia pauperrima atque difficilia fuisse, cum illo tempore etiam Archiabbatiae Ottiliensi magna problemata pecuniaria essent atque éadem vix quicquam novae foundationi contribuere valeret. Sic Superiori P.ri Lino Leberle parce agendum erat et ipse alios homines saepe adire debuit suppliciter de auxilio rogans. Condiciones P. Linus Leberle verbis bene expressit scribens haec:<sup>29</sup> «*Non statim proximo anno fructūs conspici posse, cum arbuscula inseratur neque ulla guttula aquae ad irrigandum apponi possit, est factum, quod prorsus per se intellegitur. Tunc de speciali benedictione loqui licet, cum arbuscula radices agat neque exarescat.*» Sed idem spe expletus subiunxit se putare tranquillam crescentiam iam animadverti posse. Et totā re eiusque tempore futuro respectis recte iudicavisse videtur.

#### **4.10.3.2. De monasteriali praedio Vassobrunnensi**

Benedictini Ottiliani secundo decennio saeculi vicesimi circulum agendi etiam ad pristinam Abbatiam Vassobrunnensem<sup>30</sup> extenderunt. Quomodo autem illuc pervēnerunt?

Abbatia Vassobrunnensis longam historiam habet.<sup>31</sup> Nam secundum traditio-

---

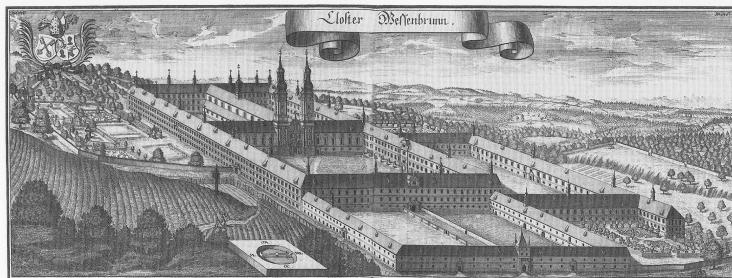
28 *Cfr* etiam Gründungschronik von Königsmünster 1933, p. 8; Christoph STEPPICH: Königsmünster im Sauerland. *In*: Leuchter 2 (<sup>2</sup>1992), p. 89; Christoph STEPPICH: Die Gründung von Königsmünster. *In*: Jahresbericht (1978), p. 12.

29 Lini Leberle epistula die 13 m. Dec. a. 1929 ad Thomam Spreiter directa (ASO, Z.3.01.11). - Textus originaliter Theodiscus.

30 Abbatia Vassobrunnensis: *Wessobrunn*. - *Cfr* Ladislaus BUZÁS / Fritz JUNGINGER: Bavaria Latina. Lexikon der lateinischen geographischen Namen in Bayern. Wiesbaden 1971, p. 239.

31 De historiā Vassobrunnensi *cfr* ex. gr. Eberhard VON FUGGER: Kloster Wessobrunn, ein Stück Kulturgeschichte unseres engeren Vaterlandes. München 1885, pp. 1 sqq.; Hugo SCHNELL: Wessobrunn. Landkreis Weilheim Obb. Kloster und Pfarrkirche. München / Zürich 1951, pp. 2 sqq.; Irmtraud von ANDRIAN-WERBURG: Das Bistum Augsburg 2. Die Benediktinerabtei Wessobrunn. (Germania Sacra. NF 39). Berlin / New York 2001, pp. 78 sqq.; Eva PROCKL: Die Geschichte des Benediktinerklosters Wessobrunn von seiner Gründung bis zum 17. und 18. Jahrhundert. *In*: 1250 Jahre Wessobrunn. Festschrift hrsg. von der Gemeinde Wessobrunn. Lindenberg 2003, pp. 11 sqq.

nem hōc monasterium Benedictinum anno 753<sup>o</sup> ab Bavaro Duce Tassilone III conditum est<sup>32</sup> et per ducentos annos floruit, antequam anno 955<sup>o</sup> ab Hungaris deletum est. Inter annos 955<sup>um</sup> et 1064<sup>um</sup> collegium canonicorum saecula-



*Abbatia Vassobrunnensis saeculo septimo decimo.  
Imago secundum chalcographiam Michaelis Wening.  
[Hugo SCHNELL (1951), p. 5.]*

rium Vassobrunnam tenuit. Sed anno 1064<sup>o</sup> ibīdem denuo monasterium Benedictinum conditum est, quod denique anno 1803<sup>o</sup> saecularizatum atque sublatum est. Deinde huius loci sors satis variabilis incohabatur. Nam unā ex parte aedificia monasterialia partim diruebantur, ut lapides ad oppidum Aburacum<sup>33</sup> reficiendum adhiberentur, alterā ex parte reliqua aedificia mutatione celeri iterum iterumque novis possessoribus tradita sunt.<sup>34</sup> Sed status aedificiorum hunc in modum non est melioratus. Itaque ut monasterium ab plenā dirutione servaret, anno 1861<sup>o</sup> Dr Iohannes Nepomucenus [*Johann Nepomuk*] Sepp Monacensis, qui erat professor universitarius historiae, aedificia emit atque partes quasdam restaurandas curavit.<sup>35</sup> Cum eidem aspectūs quōque oeconomici aliquatenus essent cordi, anno 1872<sup>o</sup> magnum horreum exstruxit,

---

32 Ut periti putant, hic annus foundationis ex causis historicis non est verisimile. Tamen idem usque in hodiernum diem in anniversariis celebrandis tenetur.

33 Aburacum: *Weilheim*. - Cfr Ladislaus BUZÁS / Fritz JUNGINGER (1971), p. 52.

34 De hac condicione cfr Eberhard VON FUGGER (1885), pp. 105 sqq.

35 De hōc spatio temporis cfr Eberhard VON FUGGER (1885), pp. 106 sqq.; Cyrill SCHÄFER: *Das Klostergut Wessobrunn*. In: 1250 Jahre Wessobrunn. Festschrift hrsg. von der Gemeinde Wessobrunn. Lindenberg 2003, p. 88; Georgia OTTO: Prof. Dr. Johann Nepomuk Sepp. Ein Lebensbild des «Retters von Wessobrunn» (1816-1909). In: 1250 Jahre Wessobrunn (2003), pp. 107 sqq.

quod centum metris in septentrione cappellae Montis Crucis situm erat et in memoriam pugnae in Campo Lici<sup>36</sup> decertatae «Lapis Hunnicus»<sup>37</sup> appellabatur.



*Imago lapidea Bellonae.  
[ASO, Archivum imaginum.]*

Parietibus horrei magnas imagines lapideas affigendas curavit, quibus praeter alia Otto Magnus, Barbarossa atque Bellona monstrantur.<sup>38</sup> Tamen Professor Sepp decursū temporis animadvertit se propter hanc possessionem Vassobrunnensem in difficultates pecuniaras intrudi. Quā de causā omnia unā cum areis aedificiisque interea coemptis die 18<sup>o</sup> m. Iun. a. 1880<sup>o</sup> vendidit Michaeli Sager, ergolabo structorio Monacensi, qui imprimis in res ferriviaras struendas incubuerat.<sup>39</sup> Postquam Michael Sager Vessobrunnam suscepit, res denuo florere coepit, cum īdem praedium monasteriale rationabiliter atque oeconomice efficaciter tractaret. Sed mense Octobri a. 1883<sup>i</sup> stabulum pecorum atque horreum faeni incendio prorsus delebantur. Haec erat causa, cur Michael Sager inde ex tempore vernali a. 1884<sup>i</sup> omnino novum praedium cum stabulis horreisque extra ipsam aream monasterialem aedificandum curaret, cui anno 1885<sup>o</sup> etiam domus administrationis adiungebatur, quae propter structuram aspectum parvi castelli praebeuit et sic etiam appellabatur. Tempore ergo Michaelis Sager tota oeconomia Vassobrunnensis multo meliorata est.

Tamen post mortem Michaelis Sager, qui anno 1897<sup>o</sup> vitā functus est, ipsius

---

36 *Lechfeld.*

37 «*Hunnenstein*».

38 De his imaginibus lapideis *cf.* ex. gr. MISSIONSBENEDIKTINERINNEN: Wessobrunn mit seinen Sehenswürdigkeiten aus alter Klosterzeit. Tutzing<sup>2</sup> 1928, p. 47. Ibīdem etiam commemoratur infra imaginem Bellonae (quā sculpturā interdum herois proelialis monstrari dicitur) inscriptionem Latinam insculptam fuisse, quā legebantur haec: «*Bellona incendit, pax victrix horrea condit*». - Hae sculpturae postea in dissensionibus cum nationalisocialistis alicuius momenti factae sunt. De hac re *vide* infra cap. 5.

39 De Michaele Sager eiusque cura operibusque, quae Vessobrunnae imposuit, *cf.* Konrad HÖLZL: Baurat Michael Sager. Besitzer des ehem. Benediktinerklosters Wessobrunn. Erinnerungen anlässlich seines 100. Todesjahres. In: Wessofontanum. Jahresschrift 1998, pp. 2 sqq.; Cyrill SCHÄFER: Das Klostergut Wessobrunn. In: 1250 Jahre Wessobrunn (2003), pp. 88 sqq.



*Administrationis aedificium praedii Vassobrunnensis.  
[ASO, Archivum imaginum.]*

liberi possessionem Vassobrunnensem vendere voluerunt. Hōc demum eis contigit anno 1900°, quō baro Theodorus v. Cramer-Klett et ipsum praedium monasteriale et duas alas Abbatiae pristinae emit. Hic eventus - ut decursū temporis apparuit - Ottilianis emolumento erat. Nam Theodorus v. Cramer-Klett erat maximus fautor Ordinis Benedictini et praeter alia caritativa opera monasteria Congregationum Bavaricae, Beuronensis atque Ottiliensis magnanimiter sustentavit et etiam Benedictinae studiorum universitati Sancti Anselmi Romae sitae pecuniam largitus est.<sup>40</sup>

Theodorus v. Cramer-Klett ipse non nimis saepe Vassobrunnae commoratus esse videtur, sed alicui ex officialibus eius aedificia monasterialia atque saltuario silvae ad administrandum tradebantur,



*Theodorus v. Cramer-Klett  
tempore iuventutis.*

---

40 De Theodoro v. Cramer-Klett eiusque meritis *cf.* Georgia OTTO: Theodor Freiherr von Cramer-Klett und sein Einsatz für den Benediktinerorden. *In:* 1250 Jahre Wessobrunn (2003), pp. 112 sqq.; Cyrill SCHÄFER: Das Kloster Gut Wessobrunn. *In:* 1250 Jahre Wessobrunn (2003), pp. 90 sqq.; Bernhard HOFFMANN: Cramer-Klett, Theodor von, Freiherr. *In:* Neue Deutsche Biographie 3 (1957), p. 394.

oeconomia colono cuidam locata est. Fortasse novi possessori iam ab initio in animo erat hōc pristinum monasterium Benedictinum denuo alicui Congregationi huius Ordinis ad usum praebere.<sup>41</sup> Solutionem quandam definitivam, quae ad ipsa aedificia monasterialia spectabat, anno 1913<sup>o</sup> invēnit. Nam illo anno monasterium Sororibus missionariis Tutzingensibus ad usum praebuit. Eaedem, quae quōque Congregatione suā crescente semper loco indigebant, hōc propositum libenter acceperunt et iam mense Septembri a. 1913<sup>o</sup> coetus quidam Sororum in reliqua aedificia monasterialia Vassobrunnensia transmigravit.<sup>42</sup>

Tamen translatio ad Ordinem Benedictinum hōc modō scilicet nondum erat finita. Nam in initio anni 1917<sup>i</sup> Theodorus v. Cramer-Klett Archiabbatiam Ottiliensem visitavit. Inter hanc visitationem videtur Archiabbas Norbertus Weber in colloquiis commemoravisse Ottilianos praedio oeconomico indigere, quo condicionem victūs in Archiabbatiā meliorare possent et quo quōque locus operandi Fratribus in agriculturā laborantibus praeberetur atque quo praeterea angustiae locales aliquatenus mitigari possent.

Cum Sorores Tutzingenses Vassobrunnae residerent, Theodorus v. Cramer-Klett cum earum Priorissa Birgitta Korff die 14<sup>o</sup> m. Maii a. 1917<sup>o</sup> consultationes iniit de quaestione, num monasterium Vassobrunnense Archiabbatiae Ottiliensi cedi posset.<sup>43</sup> Quamvis Priorissa hōc prorsus negaret - quod etiam intellegibile est -, tamen seiunctioni ipsius oeconomiae ab monasterio assen-

---

41 Theodorus v. Cramer-Klett iam anno 1906<sup>o</sup> consultationes inierat cum Abbate Gerardo [*Gérard*] van Caloen Belga. Sed régimen Bavariae huic proposito, quo idem Vassobrunnam susciperet, licentiam non praebuit, cum ageretur de Abbatia extraneā. Abbas Gerardus itaque solum duos Patres misit, qui in monasterio Vassobrunnensi procuram, quae dicitur, instituerunt, sed qui solum paucos annos manserunt. - De hac re *cfr* breviter Cyrill SCHÄFER: Das Klostersgut Wessobrunn. *In*: 1250 Jahre Wessobrunn (2003), p. 90.

42 *Cfr* Cyrill SCHÄFER: Das Klostersgut Wessobrunn. *In*: 1250 Jahre Wessobrunn (2003), p. 91; Georgia OTTO: Theodor Freiherr von Cramer-Klett. *In*: 1250 Jahre Wessobrunn (2003), p. 114; Pankraz FRIED: «Succisa virescit». Wessobrunn und St. Ottilien. *In*: 1250 Jahre Wessobrunn (2003), p. 106; Irmengard BACHEM: Mutter M. Birgitta Korff OSB. Erste Generaloberin der Missionsbenediktinerinnen von Tutzing. München 1938, pp. 92 sqq.; Bernita WALTER: Von Gottes Treue getragen. Die Missions-Benediktinerinnen von Tutzing. 1. St. Ottilien 1985, p. 219; Georgia OTTO: Wessobrunn und die Missions-Benediktinerinnen von Tutzing (1913-2003). *In*: 1250 Jahre Wessobrunn (2003), pp. 118 sqq.

43 *Cfr* epistula Theodori v. Cramer-Klett die 16 m. Maii a. 1917 ad Norbertum Weber directa (ASO, A.4.3.3), ubi scripsit se «perendie» apud Priorissam fuisse.



sa est.<sup>44</sup>

Sub hac condicione consultationes inter Theodorum v. Cramer-Klett atque Ottilianos bene atque celeriter progrediebantur. Sic factum est, ut iam die 4<sup>o</sup> m. Dec. a. 1917<sup>o</sup> Theodorus v. Cramer-Klett et P. Paulus Sauter, qui vices Archiabbatis gessit atque Ottilianos hac in re repraesentavit, ante tabellionem contractum subscripserunt, quo monasteriale praedium Vassobrunnense in possessionem Ottilianorum transiit.<sup>45</sup> Benevolentia autem baronis ex contractū apparet, cum tota res constiterit quadringentis milibus marcarum, ex quibus Ottiliani quinquaginta milia marcarum statim pecuniā numeratā solverunt atque reliquam partem oneribus fundi susceptis atque novā hypothecā decursū annorum contribuerunt.<sup>46</sup> Acceperant vero hac emptione praeter aedificia territorium 184713 hectarearum.<sup>47</sup> Officialis autem licentia regiminis, quā haec emptio rata habebatur, die 6<sup>o</sup> m. Iun. a. 1918<sup>o</sup> data est.<sup>48</sup> Inceptum Vassobrunnense ab initio imprimis oeconomiae agriculturaeque destinatum erat, cuius scopus erat, ut operibus fructibusque suis quaestionem

---

44 *Cfr* epistula Theodori v. Cramer-Klett die 16 m. Maii a. 1917 ad Norbertum Weber directa (ASO, A.4.3.3). - Ibīdem praeterea quadamtenus provisorie iam indicabantur areae, quae Ottilianis traderentur. Etiam de semitā quādam sermo est, quā area Sororum ab futurā areā Ottilianorum separaretur.

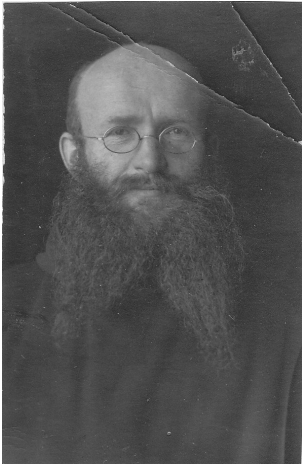
*Cfr* etiam Cyrill SCHÄFER: Das Klostergut Wessobrunn. In: 1250 Jahre Wessobrunn (2003), p. 91.

45 *Cfr* Kaufvertrag, GRNO. 2218, 4.12.1917 (ASO, A.4.3.3). - *Cfr* etiam Kurzchronik des Klosterguts von 1917 bis 2007, p. 1 (ASO, A.4.3.3 (typoscriptum)); Cyrill SCHÄFER: Das Klostergut Wessobrunn. In: 1250 Jahre Wessobrunn (2003), p. 92. - Solum annum indicant Leander BOPP (1952), p. 65 (ASO, D II); Cyrill SCHÄFER (2005), p. 76. - Falsum diem exhibet Gregor GEGG: Notizen zum geschichtlichen Überblick über das Klostergut Wessobrunn 1918-1996, p. 1 (ASO, A.4.3.3 (typoscriptum)), qui scribit praedium die 17<sup>o</sup> m. Dec. a. 1917<sup>o</sup> esse emptum. - Pankraz FRIED: «Succisa virescit». In: 1250 Jahre Wessobrunn (2003), p. 106; Frumentius RENNER: Entfaltung. In: Leuchter 2 (<sup>2</sup>1992), p. 24; Jakob HIRSCHAUER / Johann MEICHELBOCK: Naturalwirtschaft des Klosters Wessobrunn. In: 1250 Jahre Wessobrunn (2003), p. 86 falso annum 1919<sup>um</sup> indicant.

46 *Cfr* Kaufvertrag, GRNO. 2218, 4.12.1917, pp. 2 sq. (ASO, A.4.3.3). - Magnanimitas baronis praeterea percipitur contractū iam anno 1919<sup>o</sup> inito, quō Theodorus v. Cramer-Klett non solum condiciones pecuniae reddendae mitigaret, sed etiam constitutum est, ut īdem testamento suo reliquam summam pecuniariam reddendam post mortem suam Archiabbatiae donaret (*cfr* Vertrag, 5.12.1919 (ASO, A.4.3.3)).

47 *Cfr* Kaufvertrag, GRNO. 2218, 4.12.1917, p. 1 (ASO, A.4.3.3).

48 *Cfr* Erwerbsgenehmigung des Staatsministeriums des Inneren, 6.6.1918 (ASO, A.4.3.3). - Ibīdem etiam legitur in praedio Vassobrunnensi in summā tribus Patribus atque duodecim Fratribus laicis commorari licere.



*P. Odilo Mayrock.*  
[ASO, A.1.1, PA Mayrock.]

victūs in Archiabbatiā solvere quōque adiuva-  
ret.<sup>49</sup> Ut res bene ordinaretur, P. Odilo May-  
rock redditus est Superior praedii Vassobrun-  
nensis. Videtur autem idem aptus vir fuisse ad  
hoc munus exanclandum, cum non solum ex  
familiā rusticā exortus esset, sed ante transi-  
tum ad Vassobrunnam munere cellerarii Otti-  
liensis functus esset.<sup>50</sup>

Unā cum praedio Ottiliani etiam contractūs  
locationis, qui iam exstiterant, susceperunt,  
ex quā condicione quaedam difficultates ex-  
ortae sunt. Praecogitatum quidem erat, ut  
Albertus Haag, qui usque ad hōc temporis  
momentum praedium monasteriale conduxer-  
at, idem aliquamdiu colere pergeret. Con-  
tractus novus iam exaratus erat.<sup>51</sup> Sed relatio-  
nes inter Albertum Haag et Archiabbatiam

tantopere peioratae sunt, ut Ottiliani denique decernerent, ut quam primum  
ipsi oeconomiam susciperent.

P. Odilo Mayrock et Fr. Ambrosius Würfl atque Fr. Vilfridus Wörle die 18<sup>o</sup>  
m. Nov. a. 1918<sup>o</sup> ad praedium Vassobrunnense transmigraverunt, ut fundatio-

---

49 Hōc expressis verbis apparet in paragrapho primo scripti die 8 m. Dec. a. 1923 ab  
Norberto Weber compositi (ASO, A.4.3), quo generaliter agitur de munere, officiiis  
obligationibusque Superioris Vassobrunnensis. - Hoc scriptum etiam commemorat Cyrill  
SCHÄFER: Das Klostersgut Wessobrunn. In: 1250 Jahre Wessobrunn (2003), p. 103 adn.  
11, qui indicat hōc scriptum Odilonem Mayrock exaravisse. Tamen Norbertus Weber  
idem subscripsit.

Ceterum deliberabatur propter indigentiam loci clericatum ab Archiabbatiā ad Vasso-  
brunnam transferri, sed ab hōc propositō abstinebatur, quia in ipsis aedificiis monasterii  
Vassobrunnensis Sorores Tutzingenses commorabantur, quae arta coniunctio localis non  
videbatur opportuna. - *Cfr* Protokoll des Kapitulum ad instar, 4.7.1917, § 1 (ASO, K.3.1).

50 Breviter de P.re Odilone Mayrock *cfr* eius necrologium (ASO, A.1.1., PA Mayrock).

51 *Cfr* Pachtvertrag, 20.12.1917 (ASO, A.4.3.3). - Cyrill SCHÄFER: Das Klostersgut Wesso-  
brunn. In: 1250 Jahre Wessobrunn (2003), p. 103 adn. 16 adnotat hunc contractum  
numquam subscriptum esse. Hōc significat Albertum Haag eundem non subscripsisse,  
cum subscriptio P.ris Odilonis Mayrock ibidem inveniatur.

nem monasticam praepararent.<sup>52</sup> Eos die 2<sup>o</sup> m. Maii a. 1919<sup>o</sup> denique decem alii Fratres secuti sunt, postquam Albertus Haag praedium definitive reliquit. Cum Ottiliani adessent, oeconomia denuo florere coepit, quamquam initia non essent facilia.<sup>53</sup> Non solum vita monastica cum precibus communibus atque missā cottidianā instituebatur, sed monachi etiam plurimos labores exanclaverunt in aedificiis restaurandis erigendisque, in instrumentis animalibusque comparandis, in fundo meliorando, in bestiis bene colendis, in fructibus augendis.<sup>54</sup> Sic factum est, ut decursū temporis praedium Vassobrunnense et scopum suum efficaciter expleret et praedium exemplare redderetur, quod laudibus quoque publicis afficiebatur.



*Monasteriale praedium Vassobrunnense.  
[ASO, Archivum imaginum.]*

SIGRIDES ALBERT

[VOX LATINA 204, 2016, pp. 173-187.]

---

52 *Cfr* Kurzchronik des Klostergutes von 1917 bis 2007, p. 1 (ASO, A.4.3.3); Cyrill SCHÄFER: Das Klostersgut Wessobrunn. *In*: 1250 Jahre Wessobrunn (2003), p. 92. - Gregor GEGG: Notizen zum geschichtlichen Überblick über das Klostersgut Wessobrunn, p. 1 (ASO, A.4.3.3) mensem Octobrem anni 1918<sup>i</sup> indicat.

53 Videtur prior colonus rem paulum neglexisse neque nimis efficaciter laboravisse.

54 *Cfr* Kurzchronik des Klostersgutes von 1917 bis 2007, pp. 1 sq. (ASO, A.4.3.3); Gregor GEGG: Notizen zum geschichtlichen Überblick über das Klostersgut Wessobrunn, pp. 1 sq. (ASO, A.4.3); Cyrill SCHÄFER: Das Klostersgut Wessobrunn. *In*: 1250 Jahre Wessobrunn (2003), p. 93.